

10 PHOTOSHOP, FOTÓBETYÁR TRÜKK

A KÖNNYEBB, GYORSABB UTÓMUNKÁÉRT!



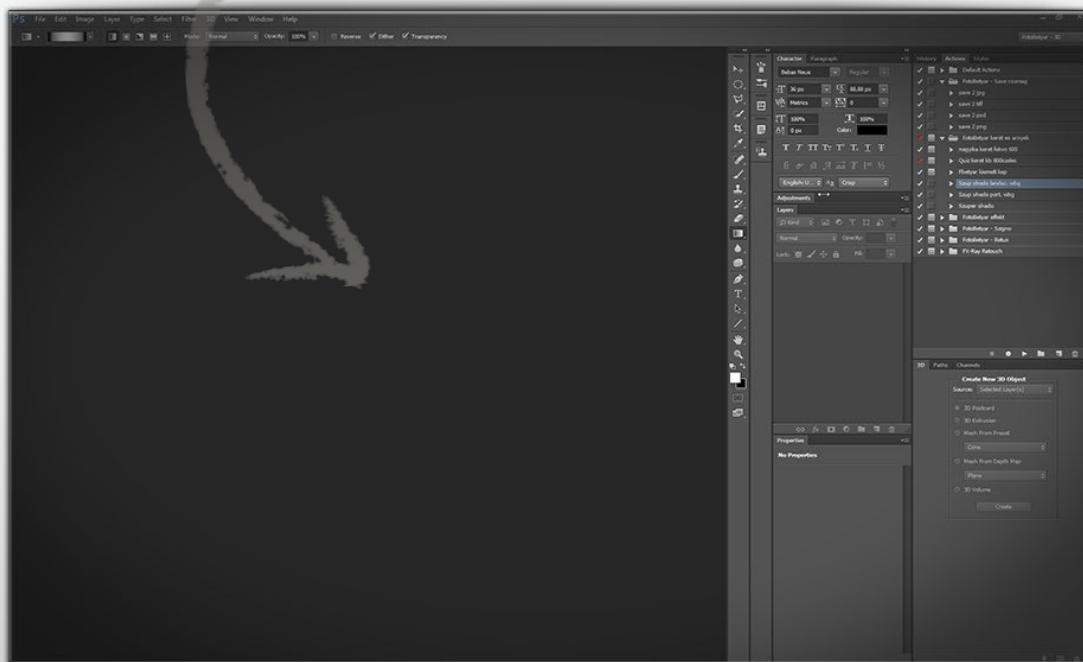
1. Szezám tárulj trükk - ne vacakolj sokat a megnyitással

A **File>> Open** paranccsal megnyitod a fájl böngésződ, kijelölöd a megnyitandó file-t, majd az **Open** gombra kattintasz?!?!

FELEJTSD EL!!

Kattints duplán a Photoshop asztalára >> az így megnyitott **Open** ablakban keresd meg a képet, amelyet meg akarsz nyitni >> Kattins arra is kétszer "Viola" ;-)) már indulhat is az utómunka!

Ide kattints duplán!!



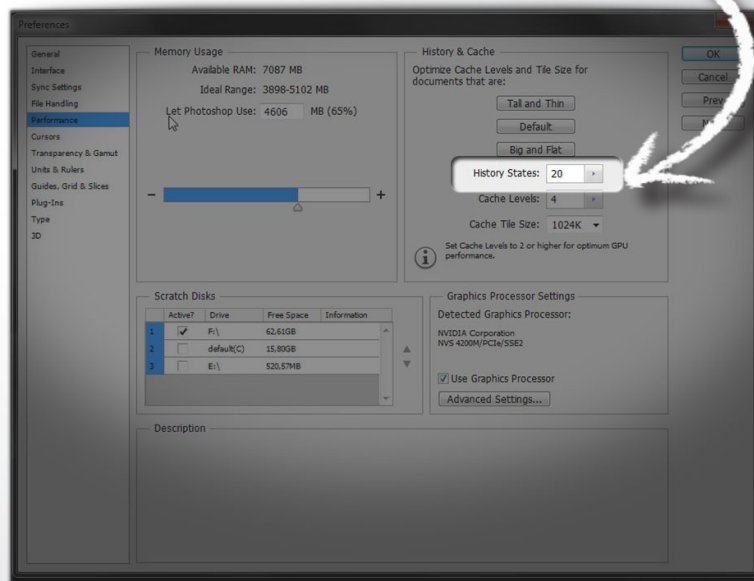
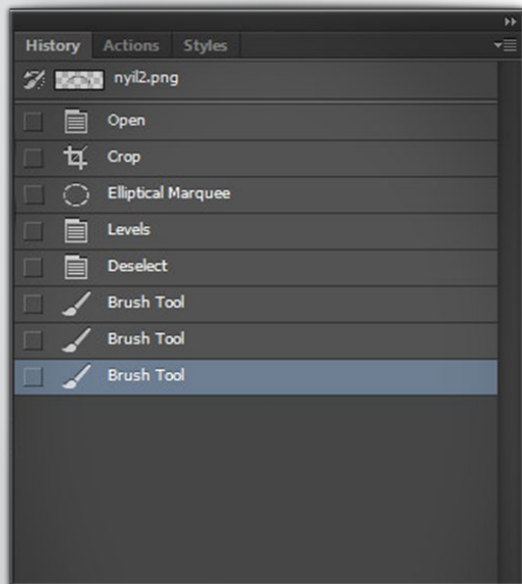
2. A History kisablak használatát mindenképpen ajánljuk!

Ha előveszed a **Window >> History** menüből és elkezdessz dolgozni, rögtön látni fogod, hogy a **History** rögzíti az általad eszközölt változtatásokat. Ez nem csak azért remek mert **vissza tudsz lépni** ha valamit elrontottál, hanem azért is mert **hibakeresésre is kiváló** (főleg, amíg kezdő vagy) pl.: ecsettel akarsz dolgozni, de valahogy nem fest... rápillantasz a History-ra és ott rögtön észreveszed, hogy mondjuk egy retus-ecset, Stamp eszköz használatát regisztrálta a program.

A visszalépéshez elég csak egy feljebb lévő stádiumba belekattintani

!!FONTOS!!

Az **Edit >> Preferences >> Performance** menüben állítható, hogy hány lépést jegyezzen meg a PS. Jó közelítéssel kimondható, hogy a számítógépekkel 100,000 forintónként lehet 10 History states-t / állapotot rögzíteni. Pl.: ha 300,000.- ezer forint volt a masina akkor 30 állapot. Több állapot erősen igénybeveszi a technikát, elsősorban a memóriát!



3. Betyáros ecsethasználat

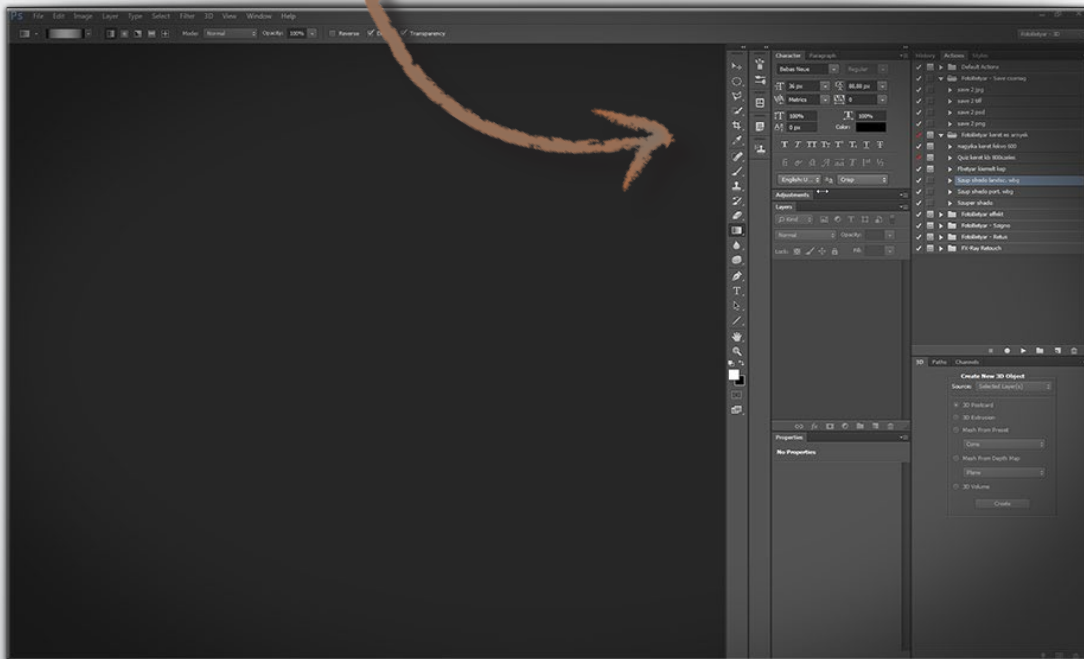
Nem tudjuk eddig hogyan változtattad az ecset méretét, de felejtsd el! Alábbi megoldás egyszerre gyors+precíz+hatékony. 1-et fizet 3-at kap!



4. Jobbkéz szabály - Eszköztálcák paletta

Jobbra tartás ha az **eszköztálcák palettáról (Tools palette)** van szó. Alaphelyzetben, telepítés után az eszközöket a bal oldalon találod. Miután minden más kisablak a jobb oldalon helyezkedik el (nacionalisták ezek a kisablakok hát ez van) és ezért oda "sokat kell járni egérrel" ezért célszerűen, **essen útba** az eszköztálcák. Órákat lehet vele spórolni!

Az eszköztálcák paletta tetején (is) található egy **kis recés** rész. Ott tudod megfogni és bárhová áthelyezni az eszköz-sort. Ide tedd a jobb oldalra !!



5. Kijelölés mozgatása a Space-szóköz billentyűvel

Gyakran fut bele az ember egy **kijelölés létrehozása** közben, pláne egy ellipszis, kör alakú kijelölés közben, hogy nagyon nehéz eldönteni hol kell elkezdni. Ennek az lesz az eredménye, hogy a **hibás kezdőpont** miatt mindig újra és **újra kell kezdeni** mindig más kiindulópontot választva. De jön FotóBetyár és ennek véget vet :-)

Ezt kell tenned >> kezd el a kijelölést **bal egérgomb nyomva tartásával** szokás szerint, de **közben nyomd le a Space-szóköz** gombot. Így az egész kijelölést mozgatni tudod (amíg a Space-t lenyomva tartod)

Tehát mégegyszer: ha csak az egér bal gombot nyomod a létrehozás közben akkor a **kijelölés méretét** (ahogy eddig is) változtatsz, ha közben nyomva tartod a Space-t akkor **az egész kijelölést mozgatod** (méretváltoztatás nélkül).

A kijelölés mozgatás természetesen csak a négyzetes és a kör/ellipszis kijelölésnél működik, lassónál nem.



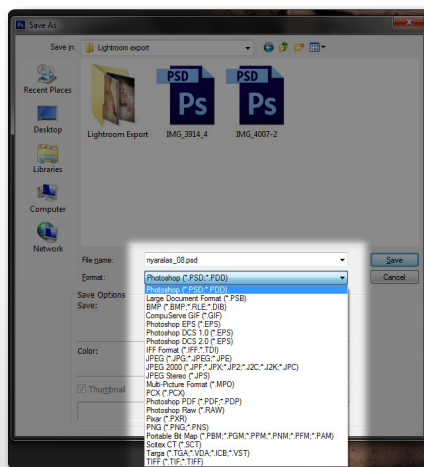
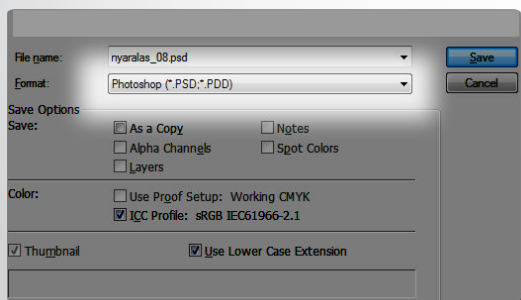
6. Ments gyorsan egyszerűen!

Évekig zavart minket is az a **sok apró egérmozdulat** és kattintás, amit akkor kell végrehajtani, mikor mondjuk Photoshop formátumú fájlból akarunk **jpg-eket menteni**. Ha te is legyeket hajkurászol már ettől akkor íme a megoldás:

Biztos sokan ismeritek az **Alt+F+A** billentyűkombót tehát a **Save+as** parancs hívógombjait (kezdő betyároknak: a magára valamit adó Photoshopper, billentyűkombókat használ egérmozgatás helyett, egy komolyabb munkafolyamat ideje cca. így a felére is csökkenthető). Tehát **Save+as** parancs ismert, de utána még mindig ott van, hogy adott esetben nevet kell megadni (ez most sem úszható meg) és a **legördülő listára** rákattintva ki kell vakarászni a megfelelő formátumot. Amikor egymás után 60 képpel akarod megcsinálni könnyen elgurulnak a gyógyszerek és le-lefagy a felhasználó mert egyrészt ki kell keresni a listából, hogy melyik amit szeretnénk, majd rá is kell kattintani tehát nemcsak szemmel, hanem egérrel is el kell találni azt a nyavalyást, hogy a hernyó nyűvessze.

A FotóBetyár megoldás erre a következő vala, mondjuk nézzünk egy **psd-photoshop** formátumból **jpg-be** való mentést:

A fájlnev beírása után a **TAB(ulátor)** billentyűt találd el (úgyis olyan jó baró nagy, hat méterről, csukafejessel, vészhelyzetben, télen, egyedül az északi falon is simán) ez átvált neked a fájl típus választóra, majd a **„J” gombot nyomd** a billentyűzeten, ami kiválasztja neked a jpg formátumot. És ennyi : –) tolhatsz **az enter** (ha nincs programozható egеред akkor célszerűen a jobb oldali kisenter lecsapható a billentyűzethez közeli egérről, hüvelykujjal).



7. Törd fel a Background réteget egyszerűen

Gyors, egyszerű tipp:

Komolyabb utómunkához szinte biztos, hogy fel kell törjed a "Background" réteget.

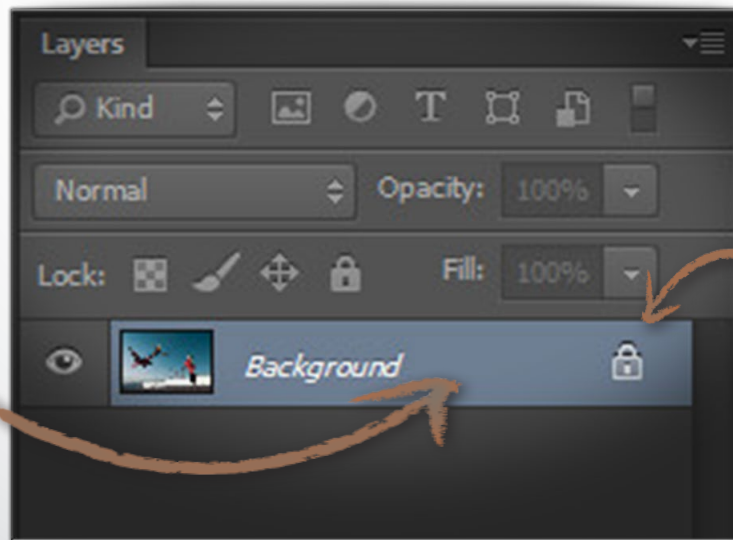
Alaphelyzetben az ember kétszer rákattint, majd a felugró ablakon megkeresi az ici pici OK gombot és rákattint.

!!VAN GYORSABB!!

Tarsd nyomva az "Alt" billentyűt miközben kétszer a Background rétegre kattintasz. Rögtön feltöri kérdezgetés nélkül.

Illetve még egy lehetőség, hogy ezt a -véleményünk szerint- teljesen felesleges lezárást feltörd >> (Photoshop CC frissebb verzióiban működik) kattins a lakat ikonra >> ennyike!!

Ide kattints, csak közben tartsd lenyomva az "Alt" billentyűt!



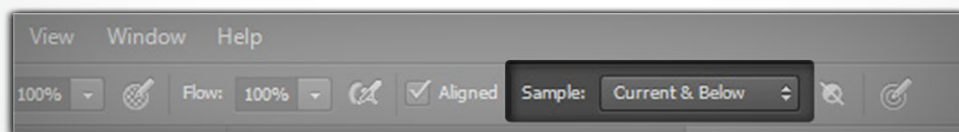
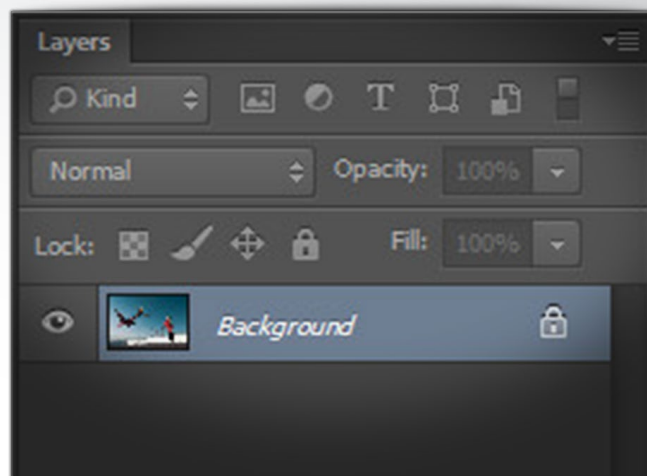
Friss (2014.06>>) Ps-eken egy sima lakat-tintás is megteszi ;-)

8. Használd ügyesen a Clone Stamp eszközt

A Clone Stamp (retus) eszközt rendszerint a kezdők úgy használják, hogy van egy adott réteg/layer és azon kezdenek dolgozni... így valahogy >>

Ez azért nem túl Betyár mert ha rontasz és csak később veszed észre, akkor már nem tudsz mit csinálni, a változtatás örökre bennmarad a rétegben (ezt úgy is hívjuk, hogy destruktív utómunka)

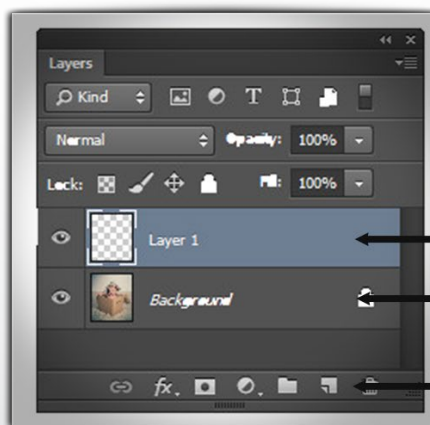
Ezért a Clone Stamp eszköz kiválasztása után (kiválasztáshoz nyomd le az S billentyűt a billentyűzeten... igen az postásbélyegző szerű valami lesz az), de a retus megkezdése előtt. Az eszköz opcióinál válaszd ki a Current & Below lehetőséget, lásd alábbi kép.



- Ezek után hozz létre egy új és üres réteget (lásd a jobb oldali ábrát)

- Majd aktiváld ezt egy sima egérgattintással (kék színű lesz a réteg) és retusálj így.

Bármit hibázol, innentől kezdve radírozható, (maszkolható) a réteg láthatóság ki-be kapcsolásával volt/lett szinten ellenőrizhető



Az üres az aktív és
alatta a retusálandó

Üres új réteg készítése

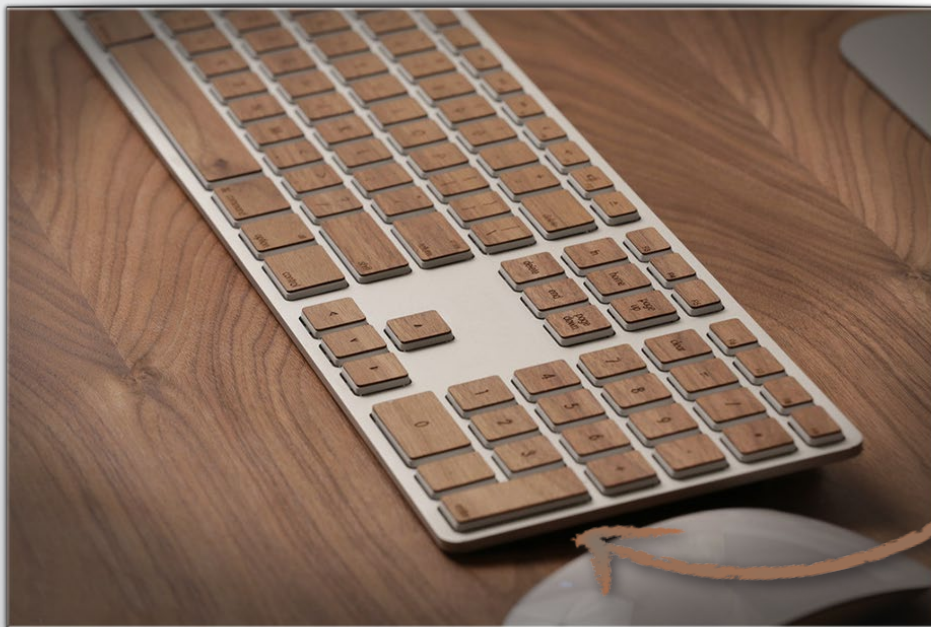
9. Enter helyett enterrel fejezd be a szöveg szerkesztést

Nem nem örültünk meg, de ha bármilyen szöveget szerkesztesz a Photoshopban, akkor logikusnak tűnik, hogy, amikor befejezzük a szöveg bevitelt akkor az enter-t nyomjuk meg. Igen ám de ilyenkor, mivel épp szöveget szerkesztünk nem történik más mint, hogy új sort kezdünk.

Másik lehetőség, hogy egy másik eszközre kattintunk pl.: Clone Stamp eszközre, de ez nem professzionális megoldás.

A Betyár megoldás rendkívül egyszerű:

A szövegbevitel lezáráshoz használd a **jobb oldali Entert**



Erről
beszélünk
Nyuszó-Muszó

10. Betyáros Photoshop Billentyűzet

Alábbi általunk fejlesztett Photoshop (és lassan Lightroom) billentyűzet szimulátor lehet a segítségedre, amikor tanulsz a programot.

Bár tanfolyamjainkhoz mi is készítettünk különböző Ps billentyűzet háttérképeket, de egy képen vagy nyomtatott anyagon sem férnek el ennek a programnak a lehetőségei, amit alábbi szimulátor viszont könnyedén hoz.

Használatához kattins a képre vagy keresd a fotobetyar.hu oldalon az interaktív anyagok között bármikor.



Van még ott ahonnan ez jött :-)



NEHEZEN, LASSAN MEGY AZ UTÓMUNKÁ?
PHOTOSHOP TANFOLYAM
Megnézem

- Profi oktatás
- Ajándék jegyzet
- Süti, Kávé, Tea